

Recommander les soins bucco-dentaires en toute sérénité

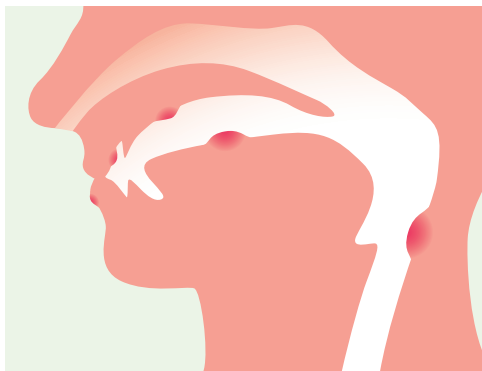
Conseils de l'hygiéniste dentaire

Édition 6: le cancer

Cancers de la cavité buccale

Les tumeurs malignes de la cavité buccale sont en augmentation et représentent environ 3 % de toutes les maladies cancéreuses. Parmi les facteurs de risque figurent le tabagisme sous toutes ses formes ainsi que la consommation régulière d'alcool, en particulier d'alcools forts. De récentes investigations ont montré que certaines infections virales (virus du papillome humain) peuvent favoriser le développement de cancers de la bouche.

Les cancers de la cavité buccale peuvent se manifester par un changement de couleur, une tumeur (protubérance) ou une blessure. Des douleurs, une mauvaise haleine ou le fait qu'une prothèse dentaire ne soit plus ajustée peuvent également en être des signes.



Consulter le dentiste au plus tard après 15 jours

Si l'on suppose que la modification de la muqueuse buccale est due à une cause bénigne comme une brûlure, une blessure ou un aphte, la zone en question peut être traitée avec un onguent spécifique. On choisira des pommades qui adhèrent bien à la muqueuse buccale, favorisent la cicatrisation et soulagent la douleur. Le traitement doit être appliqué pendant deux semaines au maximum. En l'absence d'amélioration, il faut impérativement consulter le dentiste.

L'importance du dépistage précoce

Quelques-unes seulement des nombreuses modifications observées au niveau de la muqueuse buccale sont effectivement des cancers. Le cas échéant, il faut toutefois les reconnaître comme tels le plus tôt possible et les traiter. Pour un dépistage précoce, un examen de routine de toute la muqueuse buccale (y compris lèvres, fond de la bouche, langue, palais et, dans la mesure du possible, gorge) par l'hygiéniste dentaire ou le dentiste est primordial.

Généralités à propos des altérations de la muqueuse buccale

On observe un grand nombre d'altérations distinctes de la muqueuse buccale. Il peut notamment s'agir d'**infections** (bactériennes, virales, fongiques), de **points de pression prothétiques**, d'**aphtes**, de **blessures**, de **tumeurs bénignes et malignes**, etc. Plusieurs de ces modifications se ressemblent, c'est pourquoi il est vivement conseillé de consulter un spécialiste.

Traitements anticancéreux: effets secondaires affectant la cavité buccale

Les effets secondaires affectant la cavité buccale sont dus soit aux **chimiothérapies**, soit aux **radiothérapies effectuées au niveau de la tête et du cou**.

La **mucite** (inflammation de la muqueuse buccale) est un effet secondaire fréquent. Par ailleurs, **la production de salive est souvent très diminuée**.

Conséquences au niveau de la cavité buccale

Comme la muqueuse buccale est déjà enflammée, elle n'est plus en mesure de remplir sa fonction de protection. Elle est sèche, douloureuse et sujette aux blessures et aux infections.

Conséquences au niveau des dents

La faible production de salive entraîne aussi une baisse de la protection dentaire. Des caries et des érosions peuvent survenir en quelques semaines. Les collets dénudés sont particulièrement vulnérables (caries radiculaires).

Ostéonécrose

Une complication rare est l'ostéonécrose (mort de zones osseuses) au niveau de la mâchoire, qui peut être déclenchée par la radiothérapie ou des médicaments antirésorptifs.

Mesures recommandées

Hygiène dentaire

- *Se brosser les dents 2 à 3 fois par jour avec un dentifrice fluoré au goût léger, exempt de SLS (év. produits « Junior ») et une brosse à dents aux poils très souples.*
- *Nettoyer quotidiennement les espaces interdentaires avec des accessoires d'hygiène dentaire adéquats.*
- *Se rincer la bouche plusieurs fois par jour au moyen de solutions de rinçage fluorées au goût léger (év. produits « Junior »).*
- *Après d'éventuels vomissements, bien se rincer la bouche avec de l'eau, puis avec une solution de rinçage fluorée au goût léger (cf. ci-dessus).*
- *Prendre soin de ses lèvres au moyen d'un produit gras.*
- *Appliquer un extrait de calendula (souci) sur les lésions de la muqueuse buccale (diluer conformément à la notice d'emballage).*
- *En cas de rhagades labiales, utiliser un onguent vulnéraire soignant et désinfectant.*

Alimentation

- *L'eau est la boisson idéale, à raison de 1,5 à 2 litres par jour.*
- *Renoncer aux aliments acides et sucrés en raison du risque important de caries et d'érosion.*
- *Les aliments durs tels que du pain à la croûte dure, des biscottes et autres doivent être évités en raison du risque de lésions de la muqueuse buccale.*

Avant de commencer le traitement anticancéreux et pendant celui-ci, les patients sont invités à consulter un(e) hygiéniste dentaire.

Car une bonne hygiène bucco-dentaire et des mesures individuelles régulièrement réajustées permettent souvent de maîtriser les conséquences des effets secondaires. Afin de prévenir autant que possible les problèmes pouvant se déclarer pendant le traitement anticancéreux, il faut également déterminer si un traitement dentaire est nécessaire avant de débiter ce type de thérapie. Cet examen est une condition à la prise en charge par la caisse maladie des frais dentaires découlant des conséquences qu'il aura été impossible d'éviter (<https://boutique.liguecancer.ch>, **terme de recherche « dentiste »**). Il est malheureusement impossible d'éviter les effets secondaires. Les mesures mentionnées ci-dessus contribuent toutefois à soulager les troubles et à préserver la santé bucco-dentaire et une qualité de vie satisfaisante malgré des circonstances difficiles.

Un projet de

Swiss Dental Hygienists

Avec l'aimable soutien de

**Pierre Fabre
ORAL CARE**